



ایفا ایران و فردایی آباد

# گزارش عملکرد سال ۱۴۰۲

سازمان مردم‌نهاد ایفا



## یادداشت بنیان‌گذار

با افتخار و خوشحالی گزارش عملکرد سال ۱۴۰۲ سازمان مردم‌نهاد ایفا را منتشر می‌کنیم. در سال ۱۴۰۲، توانستیم زندگی بیش از ۲۴۰۰ نفر را تحت تأثیر قرار دهیم و این دستاورد تنها با حمایت شما و تلاش‌های بی‌وقفه تیم ایفا میسر شد.

در سال گذشته، ایفا سه پروژه و فعالیت جدید را در زمینه ایجاد کسب‌وکارهای پایدار آغاز کرد:

### سرمایه‌گذاری صبور در کسب‌وکارهای اجتماعی

این پروژه با هدف حمایت از کسب‌وکارهایی که برای دستیابی به بازدهی اقتصادی نیازمند سرمایه‌گذاری بلندمدت هستند، آغاز شد. همچنین، این اقدام به ایجاد یک منبع درآمدی جدید و پایدار برای ایفا کمک می‌کند.

### حمایت از ایجاد معیشت‌های پایدار و سبز

این پروژه با هدف جایگزینی مشاغل مخرب محیط‌زیست با کسب‌وکارهای سازگار با طبیعت راه‌اندازی شد. ایفا از ایجاد معیشت‌های پایدار حمایت می‌کند تا تأثیرات منفی بر محیط‌زیست کاهش یابد.

### تسهیل‌گری و شتابدهی برای سازمان‌های مردم‌نهاد و خیریه‌ها

ایفا با هدف تسهیل دسترسی سازمان‌های مردم‌نهاد و خیریه‌های معتبر به منابع مالی و غیرمالی و ارائه مشاوره‌های تخصصی، این پروژه را راه‌اندازی کرده است تا به تداوم و موفقیت فعالیت‌های آن‌ها کمک کند.

در این مدت بیش از همیشه دریافتیم که باید با تمرکز بیشتر و دقت بالاتری به تأثیر فعالیت‌ها و خدمات ایفا بر محیط‌زیست توجه کنیم و تمامی تلاش خود

را برای ایجاد مشاغل پایدار و سبز به کار بگیریم. در همین راستا، تیم جدیدی از مشاوران و متخصصان در حوزه مشاغل سبز و محیط‌زیست را تشکیل دادیم. این تیم به تولید دانش، اشتراک‌گذاری یادگیری‌ها و ارائه راه‌کارهای عملی و نوآورانه پرداخته است. این راه‌کارها با توجه به تخصص ایفا در حوزه‌های مالی و کسب‌وکار، به‌طور ویژه برای حل مسائل زیست‌محیطی طراحی شده‌اند.

ما بدون ترس و با شجاعت و جسارت، رویاهای بزرگی برای فردای ایران در نظر گرفتیم و برای اجرای این رویاها راهبردهای عملی را برنامه‌ریزی کردیم.

در سال گذشته دیدن نتیجه و ثمره‌ی فعالیت‌های مان باعث شد تا اعتماد به نفس بیشتری پیدا کنیم و به راهی که رفتیم و می‌رویم، مطمئن‌تر شدیم.

سال گذشته برای ما سال پایش و یادگیری بود. سالی که با ریزبینی تمام جوانب فعالیت‌های گذشته و نتایج آن‌ها را بررسی کردیم؛ هر کجا نیاز به اصلاح داشت آن را اصلاح کردیم، هر کجا مطالعه بیشتر نیاز بود، تحقیق کردیم و بیشتر آموختیم. هر کجا خطا کرده بودیم یاد گرفتیم پر قدرت‌تر و اصولی‌تر بلند شویم، اصلاح کنیم و ادامه دهیم. نقاط قوت و نتایج مثبت را شناسایی کردیم و آنها را تقویت کردیم تا بهتر و بهتر شود. سالی که گذشت دانش مان را با تحقیقات جامع و همه‌جانبه از آنچه در حوزه‌ی کاهش فقر در دنیا می‌گذرد به‌روز کردیم.

سالی که گذشت بیش از همیشه به این باور رسیدیم که راه‌حل‌های تکراری، ساده و آشنا برای خیرین دیگر راه‌گشای مسائل پیچیده‌ای چون فقر نیست و این رویکرد نمی‌تواند پاسخگوی نیازهایی به این عمق و وسعت باشد.

در سالی که گذشت ما یاد گرفتیم که بدون توجه به تغییرات اقلیمی و مسائل محیط زیستی، نگاه کردن به مساله فقر و پیدا کردن راه‌حل برای آن خوابی عبث،

بیش نیست و از این رو پروژه زاگرس را تعریف کردیم.

یاد گرفتیم که ما آخرین نسلی هستیم که می‌توانیم کشورمان را، ایران‌مان را قبل از آنکه به نقطه بی‌بازگشت برسد نجات دهیم و بیش از همیشه این مسئولیت سنگین اما شیرین را بر شانه‌های خود احساس کردیم.

شاید از سنگینی این بار باید دچار اضطراب می‌شدیم، ولی از اینکه نسل ما می‌تواند سرنوشت‌ساز باشد قدرت گرفتیم. ما یاد گرفتیم اجازه ندهیم محدودیت‌ها افق دیدمان را محدود کند و رویاهایمان را از بین ببرد.

حال پس از پنج سال حضور در دل روستاها و تحلیل کردن معضلات با دیدی وسیع‌تر، می‌دانیم دیگر ماموریت ایفا این نیست که تنها تعدادی شغل ایجاد و به این آمار بسنده کند. ماموریت ایفا از امروز هموار کردن راه‌های ساخته شده و نشان دادن آن به دیگران است. ماموریت ایفا این است تا کمک کند ده‌ها ایفای دیگر به وجود آید.

راه‌های ساختن زیاد است فقط باید خردمندان و مصرانه رویاهایمان را برای فردای ایران دنبال کنیم و باور داشته باشیم که اگر کنار هم باشیم هیچ چیزی، غیرممکن نیست.

## سارا شاهرخی

بنیان‌گذار ایفا



فصل اول

**مقدمه**



## داستان ایفا

ایفا اولین و بزرگترین پلتفرم اجتماعی تأمین مالی جمعی برپایه قرض دادن به کسب‌وکارهای خرد در ایران است.

ایفا یک سازمان مردم‌نهاد است که اسفند ۱۳۹۷ با هدف ارائه راه‌حل‌های نوین برای توسعه پایدار و کاهش فقر در مناطق محروم و روستاها با تأکید بر حفظ کرامت انسانی، تاسیس شده است و با بهره‌گیری از دانش روز دنیا، به کارگیری نوآورانه فناوری در ارائه خدمات مالی و استفاده از ابزار تأمین مالی جمعی (Crowdfunding)، قرض‌های خرد و کوچک (Microfinancing) را تأمین و به کارآفرینان می‌پردازد.

علاوه بر تأمین سرمایه، ایفا با ارائه آموزش و مشاوره‌های شغلی، مهارت استفاده و به‌کارگیری از این سرمایه‌ها را با هدف افزایش اثربخشی و پایداری کسب‌وکارها برای صاحبان ایده و کسب‌وکار فراهم می‌کند.

«سازمان مردم‌نهاد حمایت از توسعه مناطق محروم ایفا»، دانش، فرهنگ و خلاقیت یک استارت‌آپ تکنولوژی‌محور را با همدلی و ظرفیت‌های اجتماعی یک سازمان غیرانتفاعی ترکیب کرده است تا فرصت دسترسی مستقیم به سرمایه‌آسان و ارزان را در اختیار کارآفرینان و کسب‌وکارهای خرد قرار دهد که امکان تهیه سرمایه از بانک‌ها و مؤسسات مالی سنتی برایشان وجود ندارد. همچنین این امکان را برای افراد و سازمان‌ها فراهم می‌کند که با کمک به تأمین سرمایه کسب‌وکارهای خرد، زمینه ایجاد و توسعه کسب‌وکار را برای کارآفرینان فراهم بیاورند؛ و به این گونه به درآمدزایی و بهبود زیست اجتماعی و معیشت در مناطق محروم کمک کنند.

این کمک مالی، اعانه و بلاعوض نیست و به صورت قرض به کسب‌وکارهای خرد در مناطق محروم پرداخت می‌شود؛ بعد از آن که کسب‌وکار قرض خود را پس داد، حامیان می‌توانند همان مبلغ را برای کمک به کسب‌وکار دیگری اختصاص دهند و دوباره اثربخش باشند.









## خدمات ایفا چه هستند؟

### میکروفینانسینگ (Microfinancing)

تأمین مالی و یا تسهیل دسترسی به منابع تأمین مالی برای کارآفرینان روستایی و مناطق محروم از طریق تأمین مالی جمعی.

### سرمایه‌گذاری صبور

سرمایه‌گذاری صبور یا سرمایه بلندمدت (Patient Capital) به سرمایه‌ای اطلاق می‌شود که سرمایه‌گذار در آن با هدف دستیابی به بازده بلندمدت، از سوددهی سریع و کوتاه‌مدت چشم‌پوشی می‌کند. این رویکرد به‌ویژه در شرایطی که هدف اصلی ایجاد تاثیرات مثبت اجتماعی و زیست‌محیطی است، از اهمیت زیادی برخوردار است. سرمایه‌گذاری صبور به جای تمرکز صرف بر سودآوری، از کسب‌وکارها و پروژه‌هایی حمایت می‌کند که به دنبال حل مشکلات اجتماعی مانند فقر هستند و به آن‌ها کمک می‌کند تا به پایداری و مقیاس‌پذیری دست یابند.

### آموزش و مشاوره کسب‌وکار

ایفا به کارآفرینان روستایی برای ایجاد کسب‌وکارهای جدید، توسعه و افزایش بهره‌وری کسب‌وکارشان، مشاوره داده و با مشارکت خود کارآفرینان طرح کسب‌وکار تهیه می‌کند. از طریق این فعالیت‌ها، ایفا گام‌به‌گام تا به نتیجه رسیدن پروژه در کنار روستاییان حرکت می‌کند.





ایفا از طریق آموزش‌های عمومی و تخصصی کارآفرینی، می‌کوشد کسب‌وکارهای روستایی را پایدار و سودآور کند. همچنین تلاش می‌کند تا ضرر و زیان‌های احتمالی مشاغل را کاهش داده و روش‌هایی سودآور برای ادامه کسب‌وکار را به آن‌ها بیاموزد.

### **فرهنگ‌سازی برای مطالبه‌گری مدنی**

در مواقعی که پیش‌برد اهداف ایفا در توسعه پایدار روستاها در گرو تغییرات زیرساختی و مشارکت جمعی مردم و ارگان‌ها و سازمان‌های دولتی است از ابزار مطالبه‌گری مدنی و دادخواست‌های آنلاین استفاده و تلاش می‌شود تا مسئولان و افکار عمومی را نسبت به معضلات حساس کرده و از آن‌ها بخواهیم تا هم پاسخگو باشند و هم پیگیری‌های لازم را برای حل این معضلات انجام دهند.

### **شتاب‌دهی به سایر خیریه‌ها**

ایفا با هدف افزایش اثرگذاری و کارآمدی بخش غیرانتفاعی، به شتاب‌دهی سایر خیریه‌ها و سازمان‌های مردم‌نهاد می‌پردازد. این خدمت شامل ارائه مشاوره‌های تخصصی، آموزش‌های مدیریتی و اجرایی و تسهیل دسترسی به منابع مالی و شبکه‌های ارتباطی است. ایفا با به اشتراک‌گذاری تجربیات و دانش خود، به خیریه‌ها کمک می‌کند تا بهبود عملکرد و افزایش پایداری خود را در راستای اهداف مشترک ارتقا دهند و به صورت مؤثرتر و کارآمدتر به جامعه خدمت کنند.



## پروژه زاگرس

یکی از جدیدترین طرح‌های ایفا با نام «کاهش تعارضات جامعه محلی با زیست‌بوم زاگرس از طریق حمایت از ایجاد شغل و معیشت‌های جایگزین» یا به اختصار «پروژه زاگرس» است که هدف آن حفظ، احیاء، توسعه و بهره‌بردای بهینه از منابع طبیعی تجدید شونده در مناطق حاشیه جنگل‌های زاگرس است.

این پروژه با سرمایه‌گذاری در کسب‌وکارهای پایدار محلی، حمایت از ایجاد و یا توسعه مشاغل جایگزین و آموزش جامعه محلی به گونه‌ای طراحی شده که هم به کارآفرینی و توسعه پایدار در این مناطق کمک کند و هم از تخریب بیشتر جنگل‌های زاگرس جلوگیری می‌کند و به جنگل فرصت احیا و بازسازی خودش را می‌دهد.







## چرا زاگرس مهم است؟

جنگل‌های حوزهٔ رویشی زاگرس یکی از پنج اکوسیستم جنگلی اصلی ایران هستند و با بیش از ۵.۵ میلیون هکتار مساحت، وسیع‌ترین اکوسیستم جنگلی کشور را تشکیل می‌دهند که دستکم ۴۰ درصد از کل جنگل‌های ایران را شامل می‌شوند. این جنگل‌ها دارای قدمتی چندین میلیون ساله بوده و بزرگ‌ترین کانون جمعیتی تاریخ ایران در دامنه‌های زاگرس متمرکز است. جنگل‌های زاگرس در استان‌های آذربایجان غربی، کردستان، کرمانشاه، ایلام، لرستان، چهارمحال و بختیاری، خوزستان، اصفهان، کهگیلویه و بویراحمد و بخشی از فارس پراکنده‌اند.

مهمترین کارکرد زاگرس حفاظت از آب و خاک است چرا که پوشش گیاهی جنگل به هنگام بارندگی باعث ایجاد روان‌آب‌ها و شستن خاک نمی‌شود و مانند اسفنج، آب باران را به خود جذب کرده و به سفره‌های زیرزمینی می‌فرستد (میزان نفوذ آب در مناطق دارای پوشش جنگلی ۴۰ برابر بیشتر از مناطق بدون پوشش جنگلی است)

جنگل‌های زاگرس یکی از مهمترین منابع تولید آب کشور به حساب می‌آیند و سالانه ۱۵۴ میلیارد متر مکعب آب در این منطقه تولید می‌شود. این جنگل‌ها که به‌عنوان تنظیم‌کنندهٔ دور هیدرولوژیکی آب، با جریان حداقل ۴۰ درصد آب‌های سطحی کشور در این منطقه هستند. در حقیقت زاگرس شریان اقتصادی،





اجتماعی و اکولوژیکی سرزمین خشک و کم آب ایران زمین است. معیشت حدود ۱.۵ میلیون نفر از مردم ساکن در این مناطق به جنگل‌های زاگرس وابسته است. این منطقه نقشی اساسی در وضعیت اجتماعی و اقتصادی ۱۱ استان زاگرس نشین دارد و از نظر استراتژیک برای کشور بسیار حیاتی است.

به طور کلی هر هکتار پوشش جنگلی، ۶۸.۵ تن گردوغبار را در خود رسوب می‌دهد که هیچ فیلتری توانایی رسوب این حجم از گردوغبار را ندارد.

ایفا با درک عمیق این چالش‌ها، در تلاش است تا با پروژه زاگرس، قدم‌های مؤثری در جهت حفظ و احیای جنگل‌های زاگرس و بهبود معیشت روستاییان این مناطق بردارد.





## اهداف ایفا در پروژه زاگرس

ایفا به‌عنوان یک سازمان غیرانتفاعی مردم‌نهاد که تخصص آن در ایجاد اشتغال در مناطق روستایی ایران است و دغدغه‌های محیط‌زیستی دارد، تصمیم گرفته تا پروژه زاگرس را به‌عنوان یکی از فعالیت‌های جدی خود پیگیری کند. و اهداف ایفا در این پروژه شامل موارد زیر است:

### ۱. کاهش وابستگی اقتصادی روستاییان به جنگل

ایفا با حمایت از ایجاد و یا توسعه مشاغل و کسب‌وکارهای سازگار با محیط‌زیست و کمک به ایجاد فرصت‌های شغلی جایگزین برای کسب‌وکارهای مخرب محیط‌زیست، به کاهش فشار بر جنگل‌ها کمک می‌کند.

### ۲. مشارکت جمعی، آموزش، فرهنگ‌سازی و جلب مشارکت محلی

آموزش و فرهنگ‌سازی: با ارائه آموزش‌های لازم به جامعه محلی، آگاهی و دانش آن‌ها در مورد اهمیت حفظ محیط‌زیست و راهکارهای عملی آن و روش‌های پایدار کسب‌وکار افزایش می‌یابد.

### ۳. سرمایه‌گذاری در کسب‌وکارهای محلی

ایفا بر روی پروژه‌هایی سرمایه‌گذاری می‌کند که برای احیای محیط‌زیست در این منطقه ضروری هستند، اما ممکن است برای بخش‌های دولتی یا خصوصی که به دنبال بازده سریع سرمایه هستند جذابیت نداشته باشند.







#### ۴. حمایت مالی و غیرمالی

ایفا از طریق ارائه حمایت‌های مالی و غیرمالی به بهره‌برداران محلی، کمک می‌کند تا مشاغل جایگزین و سازگار با محیط‌زیست ایجاد و توسعه یابند.

#### ۵. سرمایه‌گذاری در کسب‌وکارهای محلی

ایفا بر روی کسب‌وکارهایی سرمایه‌گذاری می‌کند که برای احیای محیط‌زیست در این منطقه ضروری هستند، اما ممکن است به علت طولانی بودن زمان بازگشت سرمایه یا نرخ بازده پایین‌تر از بازار برای بخش‌های دولتی یا خصوصی که به دنبال بازده سریع سرمایه هستند جذابیت نداشته باشند.



# فعالیت‌های پیشنهادی در پروژه زاگرس

۵

دامداری‌های مدرن



با حمایت از تبدیل دامداری سنتی به دامداری‌های کارگاه، نیمه صنعتی و مدرن می‌توان به اندازه ظرفیت تولید علوفه جنگل‌های زاگرس دام وارد جنگل کرد.

۴

اکوتوریسم



ترویج فعالیت‌های گردشگری پایدار و مسئولانه

۳

زراعت چوب



در صورت وجود عرصه مناسب و منابع آبی

۲

پرورش زنبور عسل



به عنوان یک فعالیت اقتصادی پایدار و کم‌ضرر برای محیط زیست

۱

احیا و توسعه کاشت گیاهان دارویی بومی



در رویشگاه‌های تخریب‌شده

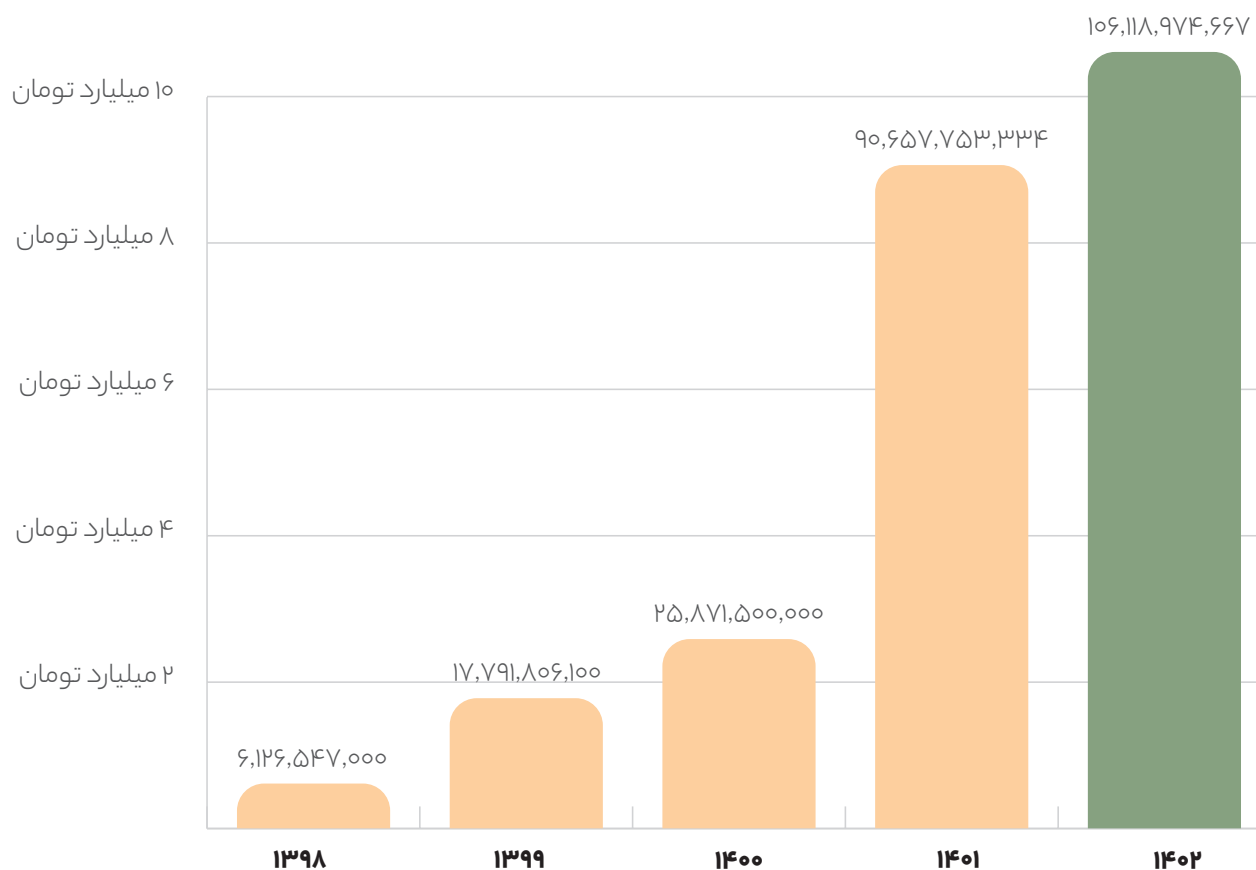
فصل دوم

# طرح‌ها و قرض‌ها

## قرض‌های پرداخت‌شده

# ریال ۱۰۶,۱۱۸,۹۷۴,۶۶۷

ایفا در سال ۱۴۰۲ بیش از ۱۰ میلیارد تومان به طرح‌های کسب‌کار روستایی در قالب قرض پرداخت کرده است.







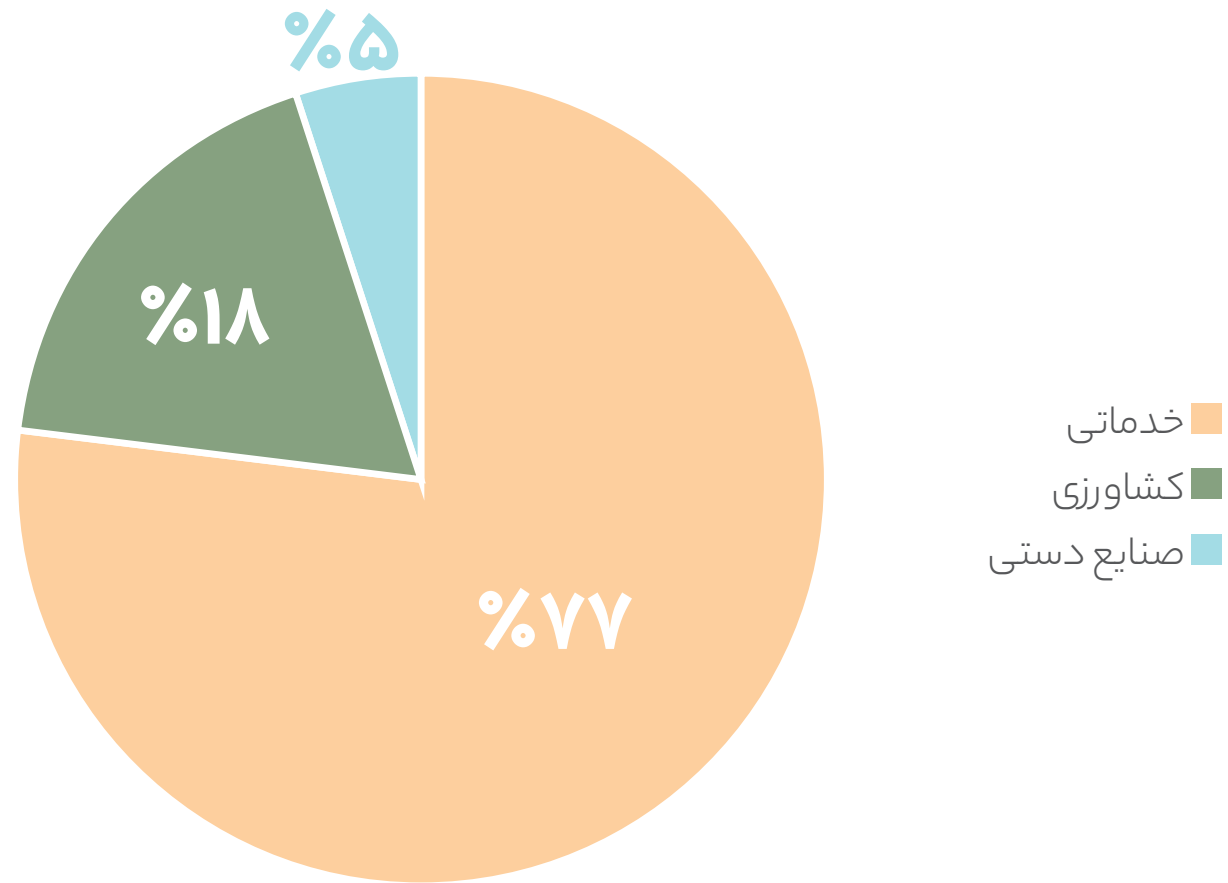
**%۹۶٫۹**

## **نرخ موفقیت بازپرداخت قرض‌ها**

در سال ۱۴۰۲ نرخ موفقیت بازپرداخت قرض‌ها، نزدیک به ۹۷ درصد بود

## دسته بندی طرح ها

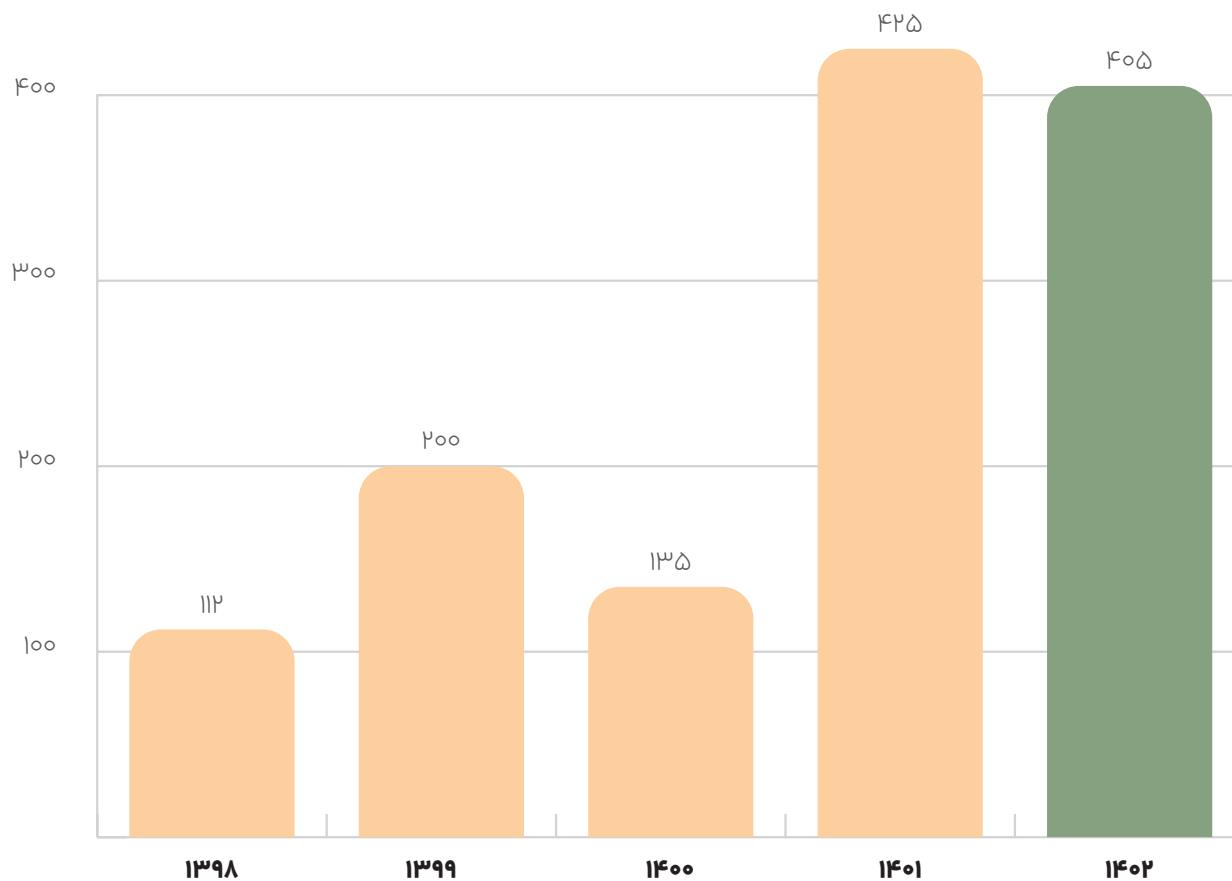
طرح های کسب و کار روستایی به سه دسته خدماتی، کشاورزی و صنایع دستی تقسیم می شوند.



## طرح‌های قرض گرفته

# طرح ۴۰۵

ایفا در سال ۱۴۰۲ به طرح کسب‌کار روستایی قرض پرداخت کرده است.

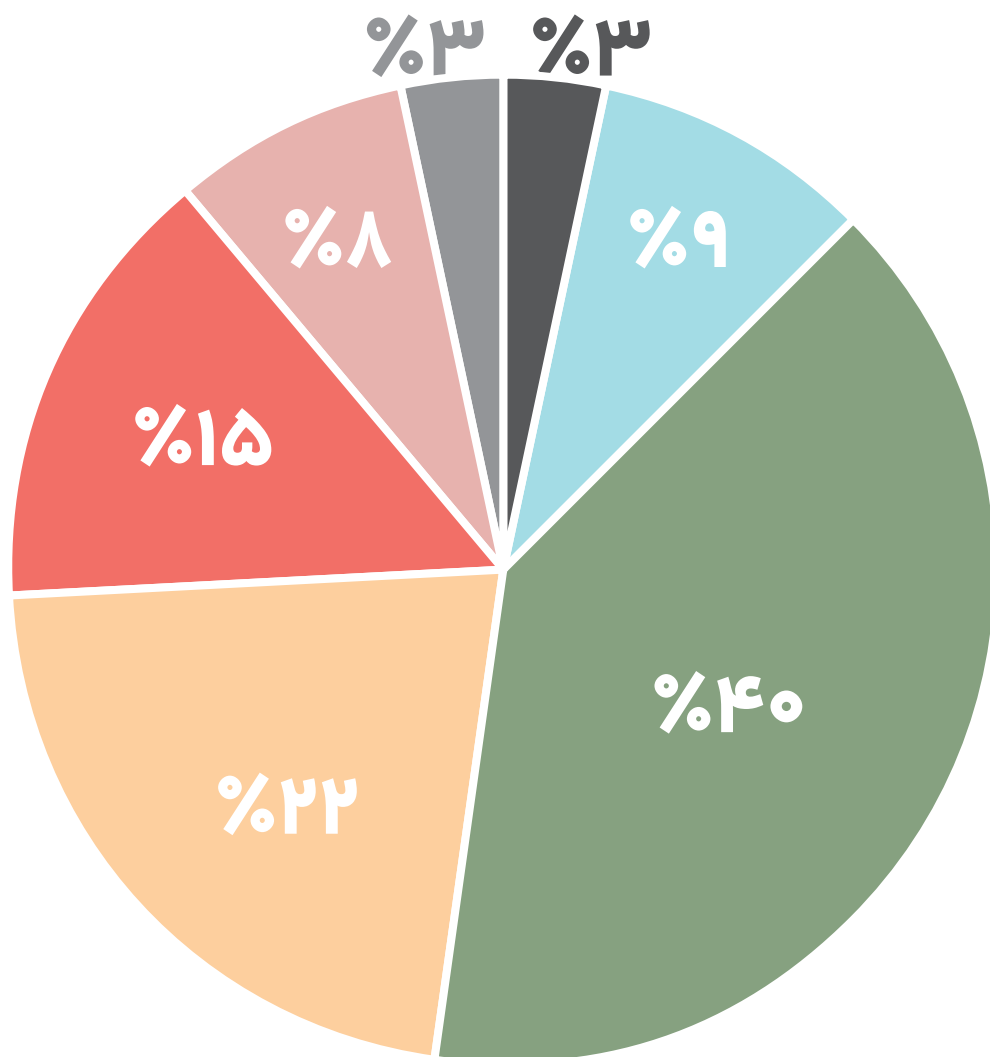


## طرح‌های رد شده

۵۷۸ طرح

در سال ۱۴۰۲، تعداد ۵۷۸ درخواست در فرایند درخواست رد شدند. پس از دریافت فهرستی از طرح‌های پیشنهادی، تیم ارزیابی ایفا آن‌ها را براساس چهار محور اصلی توانایی و اعتبار محلی درخواست‌کننده، قابلیت اجرایی شدن، توجیه اقتصادی و ملاحظات مربوط به محیط‌زیست بررسی می‌کند تا بعد از تأیید، فرایند مربوط به ارائه قرض آغاز شود.

- تأخیر در ویرایش فرم توسط کاربر
- رد در مرحله ارزیابی
- رد توسط کارشناس جذب
- انصراف درخواست‌کننده
- تأخیر در ثبت نظر ضامن
- تأخیر در تغییر ضامن
- رد توسط کمیته ارزیابی

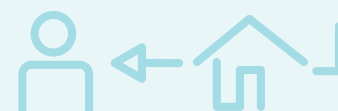


# فرایند دریافت قرض



## ۱ ثبت درخواست

افراد بالای ۱۸ سال که در روستاهای تحت پوشش ایفا ساکن هستند و قصد راه‌اندازی کسب‌وکاری در روستا را دارند، می‌توانند درخواست خود برای دریافت قرض را به وسیلهٔ رابط روستا به ایفا منتقل کنند.



## ۲ تأمین مالی خصوصی

قرض‌گیرندگان باید ۵٪ از مبلغ مورد درخواست را از طریق دوستان، آشنایان و اهالی روستا جمع‌آوری کنند و این مبلغ را از آن‌ها حمایت بگیرند. ایفا این مرحلهٔ اعتبارسنجی متقاضیان را تأمین سرمایه خصوصی می‌نامد و معتقد است اگر اطرافیان متقاضی برای او اعتبار قائل باشند و از او حمایت کنند، اعتبار لازم برای کسب حمایت ایفا را دارد.



## ۳ تأمین مالی عمومی

پس از تأمین مالی خصوصی، طرح کسب‌وکار روستایی به هزاران حمایت‌کننده در وبسایت ایفا معرفی می‌شود. سقف حمایت انفرادی برای بار اول ۳۰ میلیون است و در صورت خوش‌قول بودن برای بار دوم و در جهت توسعه کسب‌وکار، ۵۰ میلیون تومان است. سقف حمایت طرح‌های گروهی ۳۰۰ میلیون تومان است.



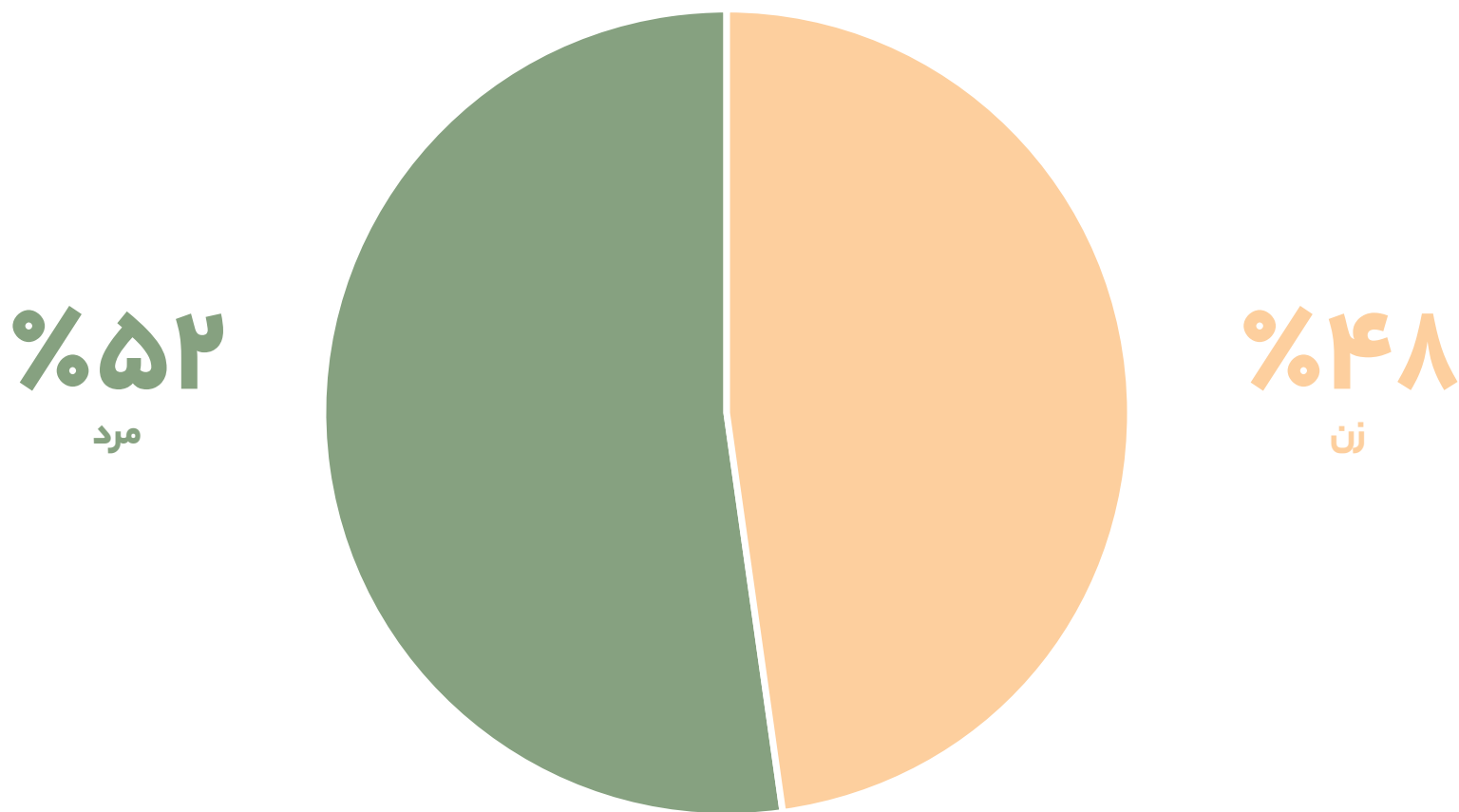
## ۴ بازپرداخت حمایت

طرح‌های کسب‌وکاری در بازه‌های زمانی مشخص مبلغ قرض‌گرفته‌شده را برمی‌گردانند و برای حمایت‌های بعدی و توسعه کسب و کار خود اعتبار کسب می‌کنند.

## جنسیت قرض گیرندگان

۴۸ درصد قرض گیرندگان ایفا در سال ۱۴۰۲

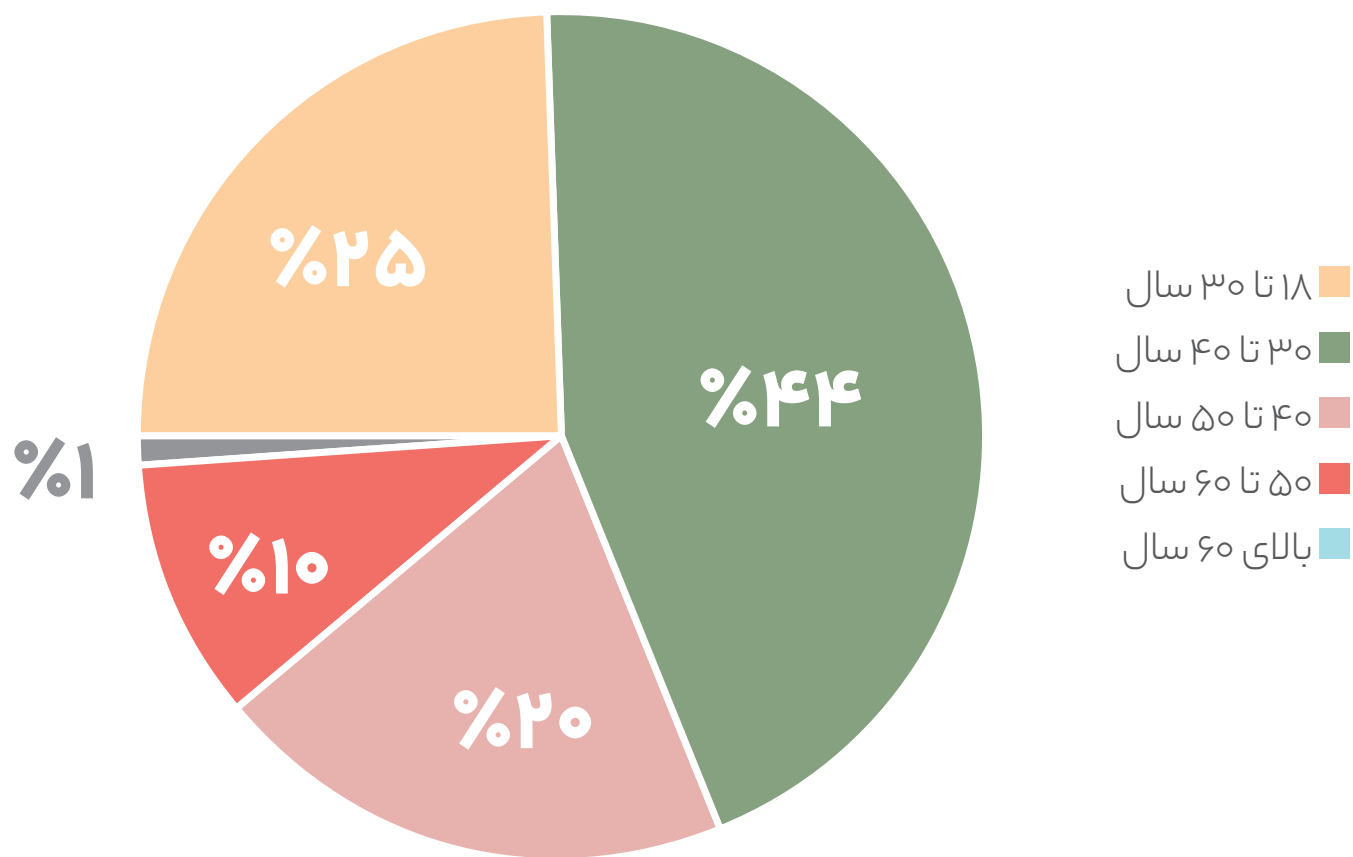
زنان کارآفرین بوده‌اند





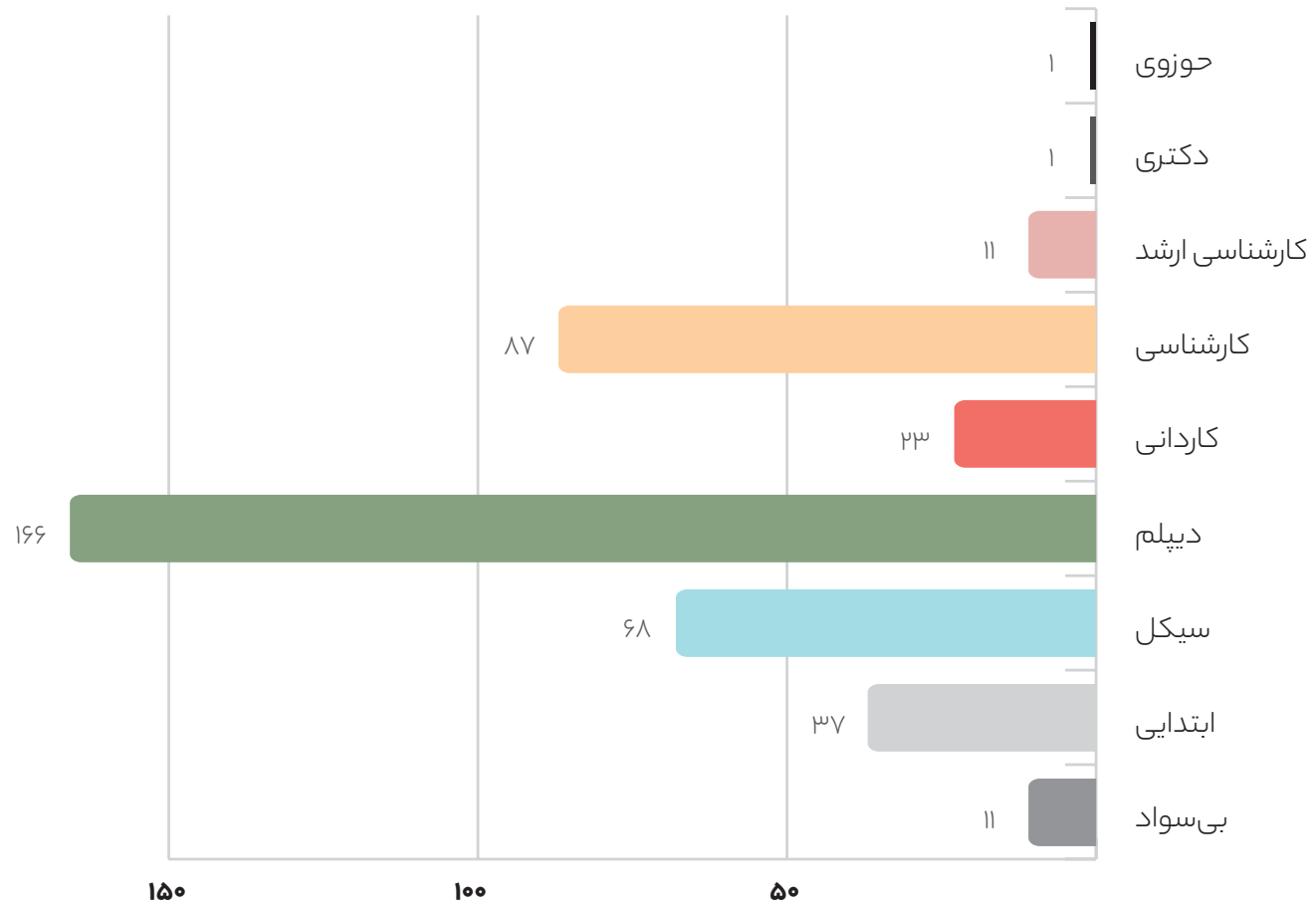
## سن قرض گیرندگان

عمده کارآفرینان روستایی که از قرض‌های ایفا استفاده کرده‌اند، جوانان ۳۰ تا ۴۰ ساله هستند.



## تحصیلات قرض‌گیرندگان

بیش از ۳۰ درصد کارآفرینان روستایی که از قرض‌های ایفا استفاده کرده‌اند، تحصیلات دانشگاهی دارند.





**%۱۰۰**

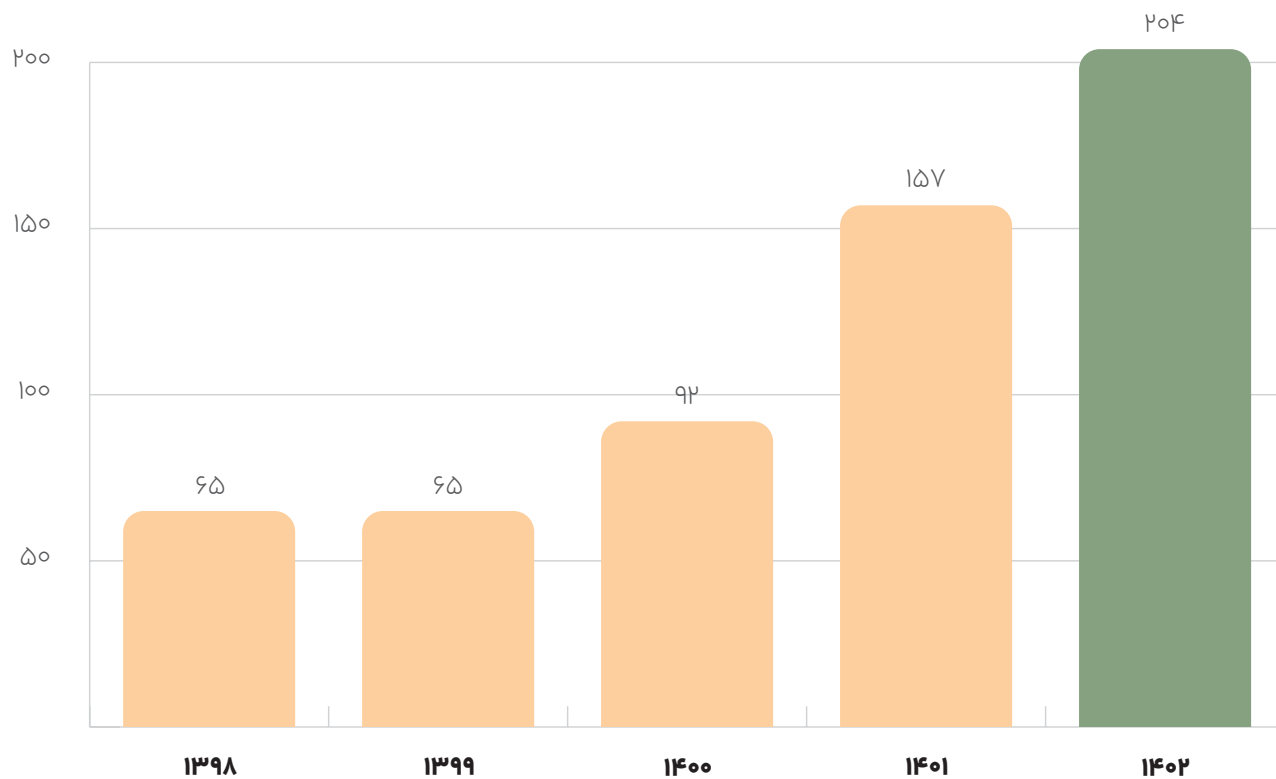
## **نرخ موفقیت تأمین مالی طرح‌ها**

در سال ۱۴۰۲ تمامی طرح‌هایی که در پلتفرم ایفا منتشر شدند، توانستند به طور کامل تأمین مالی شوند.

# تعداد کل روستاهای تحت پوشش

## ۲۰۴ روستا

تعداد روستاهای تحت پوشش ایفا در سال ۱۴۰۲ به ۲۰۴ روستا افزایش پیدا کرد.



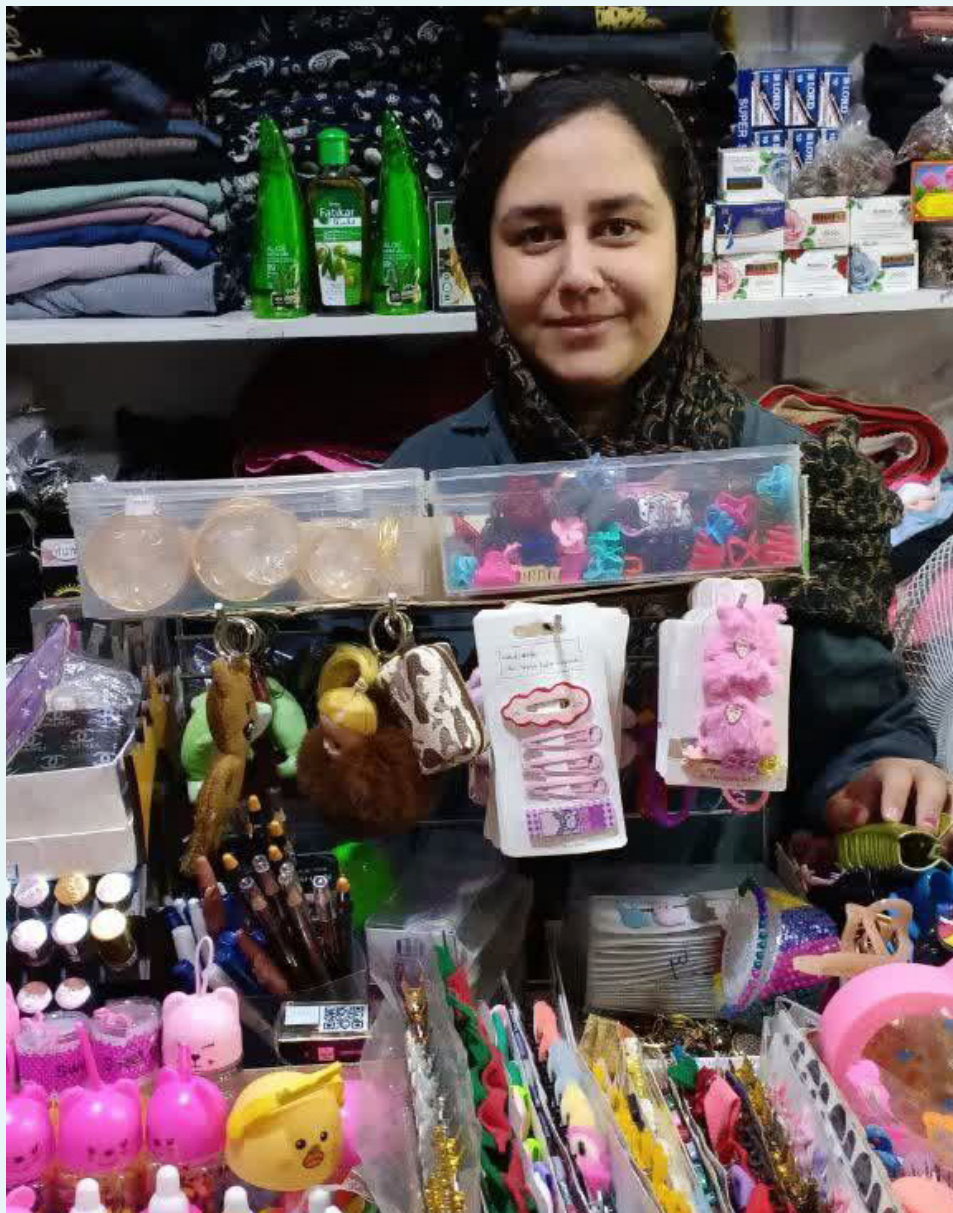


فصل سوم  
**همکاران**

## رابطان ایفا

ایفا به منظور گسترش سریع، کارآمد و مؤثر خدماتش در هر منطقه‌ای از نیروهای بومی همان محل استفاده می‌کند. از میان اهالی یک ناحیه روستایی، شخص دغدغه‌مند پیشرفت روستا که توانمند، بانگیزه‌تر و همچنین مورد اعتماد اهالی روستا باشد به‌عنوان رابط میان ایفا و روستاییان تعیین می‌شود. رابط‌ها معمولاً از میان روستاییانی انتخاب می‌شوند که برای مشارکت در فعالیت‌های سازنده آمادگی داشته و مهمتر از همه، با نیازها، دغدغه‌ها، استعدادها و ظرفیت‌های روستاییان آشنایی کامل دارند. این رابط‌ها که توسط گروه ایفا آموزش داده می‌شوند، مسئولیت دریافت درخواست‌ها، نظارت بر اجرای طرح‌ها و دریافت اقساط بازپرداخت روستاییان را برعهده دارند.

کلیه فرایندهای ایفا از طریق رابطینی که توسط ایفا از بین اهالی همان روستا تعیین می‌شوند صورت می‌گیرد.





## قدیمی‌ترین رابط

خانم پروین بامری زهکلوت رابط ایفا در روستای  
حیدرآباد کرمان، قدیمی‌ترین رابط ایفا است که از  
سال ۱۳۹۹ همکاری می‌کند.



## جوان‌ترین رابط

آقای سجاد حیدریان نژاد رابط ایفا در روستای ناهی  
خوزستان با ۲۲ سال سن، جوان‌ترین رابط ایفا است.



## مسن‌ترین رابط

آقای حمید رضا اکبری رابط ایفا در استان مازندران  
با ۵۳ سال سن، مسن‌ترین رابط ایفا است





## پُرکارترین رابط

آقای محمد عطاپور با تأمین مالی ۳۶ طرح به مبلغ ۱۰,۴۷۰,۲۶۰,۰۰۰ ریال، بیشترین تعداد و مبلغ تأمین مالی در سال ۱۴۰۲ را برای روستای خود، روستای جاورده در استان کهگیلویه و بویراحمد انجام داد.

## تیم ایفا



**شهریار کهان**

عضو هیئت مدیره



**محسن عزیز**

عضو هیئت مدیره



**سید سهراب شاهرخی**

عضو هیئت مدیره



**احسان امیرزاده**

عضو هیئت مدیره



**نساء امیری**

مدیرعامل  
نائب رئیس هیئت مدیره



**سارا شاهرخی**

بنیان گذار  
رئیس هیئت مدیره



**محمد یونسی**

مشاور حقوقی



**سمیه عبدالوند**

مشاور امور اداری



**علی زارعی**

مشاور مالی



**پریسا امامی**

مدیر اجرایی



**مهشید محسنی**

مدیر مالی



**محمد رضا نورمشرقی**

خزانه دار



**سدر عجمی**

کارشناس اداری



**الهام جانقربان**

کارشناس ارزیابی



**محمد بادیار**

کارشناس حسابداری



**حسین مرادی**

کارشناس ارزیابی



**آیدا ابوترابی**

مشاور ارتباطات و رسانه



ایفا ایران و فردایی آباد

# این خیریه نیست قرض است

[www.ifacrowd.fund](http://www.ifacrowd.fund)